



# GMINNE



# STRONY

Biuletyn Gminy Pruszcz Gdański

ISSN 1898-5505 Nr 2 (30) czerwiec 2013



## Tulipanowy Bajkowy Świat

Wokół nas

Uroczystość wręczenia wyróżnienia  
"Człowiek Pojednania" ..... str. 4



Ochrona  
środowiska

Odbiór odpadów komunalnych ..... str. 8



Sport

IV memoriał Władysława Kiedyka..... str. 12



## Spotkanie pokoleń

19 kwietnia 2013 r. w Gminnym Ośrodku Kultury w Ciepłowie z inicjatywy Wójt Gminy Pruszcz Gdański Pani Magdaleny Kołodziejczak odbyło się „Spotkanie Pokoleń”, na które wraz z osobami towarzyszącymi zostali zaproszeni mieszkańcy gminy liczący sobie dziewięćdziesiąt i więcej lat.

W gminie Pruszcz Gdański mieszka 68 osób, które ukończyły ten szacowny wiek, a z zaproszenia na spotkanie skorzystały następujące osoby:



1. Genowefa Dadacz z Łęgowa
2. Irena Modelska z Rusocina
3. Józefa Gawinkowska z Łęgowa
4. Leokadia Zając z Łęgowa
5. Gertruda Żmuda-Trzebiatowska
6. Janina Kentzer z Borkowa
7. Janina Czarnota ze Świncza
8. Teresa Szypitło z Łęgowa
9. Leonard Landowski z Żukczyna
10. Stefan Szemraj ze Świncza
11. Ignacy Bochniak z Łęgowa
12. Feliks Kąkol z Borkowa
13. Józef Szudzik z Jagatowa

Uroczystość otworzyła Wójt Gminy Pani Magdalena Kołodziejczak, która przywitała wszystkich zgromadzonych, dziękując im za przybycie oraz wyrażając uznanie dla wieku i formy najstarszych mieszkańców gminy. Na spotkaniu nie zabrakło także przewodniczącego Rady Gminy Pana Marka Kowalskiego oraz proboszcza parafii Św. Mikołaja w Łęgowie księdza Grzegorza Rafińskiego, który pobłogosławił wszystkich zgromadzonych.

Zacni seniorzy wymienili między sobą wspomnienia z dawnych lat oraz spotkali się z dawno nie widzianymi znajomymi. Każdy z nich opowiedział

o czasach swojej młodości i wizerunku gminy sprzed nawet kilkudziesięciu lat. Gościom czas przy cieście i kawie umilił występ chóru Gminy Pruszcz Gdański oraz muzyków z Centrum Artystycznego Accord Małgorzaty Gron. Spotkanie zostało uświetnione zbiorowym zdjęciem, a na jego pamiątkę każdy z seniorów otrzymał okazjonalny dyplom i wiosennego kwiatka. Wierzymy, że spotkanie sprawiło radość naszym miłym gościom oraz wyrażamy nadzieję, że na stałe zapisze się ono w kalendarzu imprez organizowanych przez Gminny Ośrodek Pomocy Społecznej i Ośrodek Kultury Sportu i Rekreacji w Gminie Pruszcz Gdański.

## Urodziny najstarszej mieszkanki

8 maja pani Wójt Magdalena Kołodziejczak odwiedziła najstarszą mieszkankę Radunicy panią Monikę Dawidowską, która dzień wcześniej obchodziła swoje 93 urodziny. Pani Monika pomimo upływających lat nadal prezentuje fantastyczną formę i co roku wygląda coraz młodziej. Po części jest to zasługą rodzinnych genów, ponieważ pani Monika ma jeszcze starszego brata w wieku 96 lat. Na spotkaniu obecne były dwie córki jubilatki, które jak zawsze zadbały o jego osłodzenie smaczkowym poczęstunkiem. Godzinne spotkanie upłynęło bardzo szybko i zapewne równie szybko minie rok do kolejnego spotkania z panią Moniką.



## Jubileusz Pani Władysławy Kędzierskiej

W dniu 10.06.2013 jubileusz 90-lecia obchodziła mieszkanka Straszyna Pani Władysława Kędzierska. Na uroczystości obecni byli Wójt Gminy Pruszcz Gdański, pracownik GOPS w Ciepłowie oraz syn i córka, która na tą okazję przyjechała aż z dalekiej Australii.

Pani Władysława jest osobą bardzo pogodną, uśmiechniętą, pełną radości życia. Uroczyste spotkanie było okazją do wielu wspomnień, które uprzyjemniły wspólnie spędzony czas.



## Młodzi aktorzy na deskach Teatru Miniatura

20 maja w Teatrze Miniatura odbył się XVII Wojewódzki Konkurs Amatorskich Zespołów Teatralnych Szkół Podstawowych „Magiczne Baśnie”. Do konkursu z terenu Gminy Pruszcz Gdański zakwalifikowały się dwa zespoły – ze Szkoły Podstawowej w Wojanowie oraz ze Szkoły Podstawowej w Wiślinie.

Młodzi aktorzy reprezentujący Wojanowo – zwycięzcy konkursu, zachwycali widzów swoimi umiejętnościami aktorskimi, natomiast reprezentanci Wiśliny prowadzeni przez panią Danutę Suszyńską po raz pierwszy mogli zaprezentować się tak szerokiej rzeszy publiczności. Oba zespołom serdecznie gratulujemy.



### Ważne telefony:

Urząd Gminy Pruszcz Gdański - tel. 58 692 94 21

Spółka „EKSPLOATATOR” - tel./fax 058 691-76-20, zgłoszenie awarii całodobowo 58 691 76 20 lub 58 682 88 28

Straż Gminna Gminy Pruszcz Gdański - tel. 58 692 00 10

Gminny Ośrodek Pomocy Społecznej w Pruszczu Gdańskim z siedzibą w Ciepłowie - tel. 58 691 15 01, 58 691 16 98

Ośrodek Kultury, Sportu i Rekreacji Gminy Pruszcz Gdański z siedzibą w Ciepłowie - tel. 58 682 85 78, 728 415 570



## Zielony czas pomagania - pracownicy firmy db schenker w Będzieszynie

17 maja z sąsiedzką wizytą przybyli do Będzieszyna pracownicy nowego terminalu firmy DB Schenker, którzy z własnej inicjatywy pozyskali środki, przygotowali i zrealizowali projekt pod nazwą „Zielony Czas Pomagania”.



W ramach projektu skierowanego do społeczności lokalnej wolontariusze z DB Schenker wraz z mieszkańcami Będzieszyna uporządkowali teren parkowy, posadzili ozdobne krzewy wokół placu zabaw, oczyścili brzeg stawu oraz odtworzyli ścieżkę prowadzącą do parku. Dla dzieci przygotowano konkurs plastyczny, a ponieważ poziom

prac był bardzo wyrównany każdy z uczestników konkursu otrzymał okolicznościowy dyplom i nagrody rzeczowe. Rozegrano również towarzyski mecz piłki siatkowej DB Schenker kontra mieszkańcy Będzieszyna, który dostarczył wiele sportowych emocji. Zwyciężyła drużyna Gości wygrywając w setach 3:1, mieszkańcy Będzieszyna obiecali

zrewanżować się przy następnym spotkaniu. Nie zabrakło również poczęstunku – kiełbasek z grilla oraz słodkości.

Był to niezwykle miły i pożyteczny spędzony czas. Dziękujemy pracownikom firmy DB Schenker za ich zaangażowanie oraz pracę na rzecz społeczności lokalnej.

## Wizyta w Regionalnej Instalacji Przetwarzania Odpadów Komunalnych

W dniu 25 kwietnia 2013 roku w Gdańsku – Szadółkach odbyło się szkolenie pt. Odpady – śmieci czy surowiec? Celem szkolenia było zaprezentowanie pakietu edukacyjnego oraz zachęcenie i wzmocnienie lokalnych liderów w prowadzeniu odpadowych kampanii społecznych w gminach.

W szkoleniu uczestniczyło ponad 20 osób z terenu naszej gminy. Byli to Sołtysi, członkowie Rady Sołectkiej, mieszkańcy poszczególnych miejscowości oraz pracownicy Urzędu Gminy. Na szkoleniu przekazana została wiedza na temat segregacji i recyklingu odpadów komunalnych. Odbyła się również część warsztatowa, w której przeprowadzono gry i zabawy edukacyjne. Ważnym elementem szkolenia było zwiedzanie Zakładu Utylizacyjnego w Szadółkach. Pracownik zakładu przeprowadził uczestników szkolenia po terenie zakładu i pokazał co się dzieje z odpadami, które tam trafiają. Każdy odpad komunalny kierowany jest na linię sortowniczą, tam pracownicy dzielą odpady na



frakcje np. plastik, papier itp. Wysegregowane odpady są prasowane i trafiają do sprzedaży, w celu przygotowania ich do przetworzenia.

## Nagroda za osiągnięcia sportowe

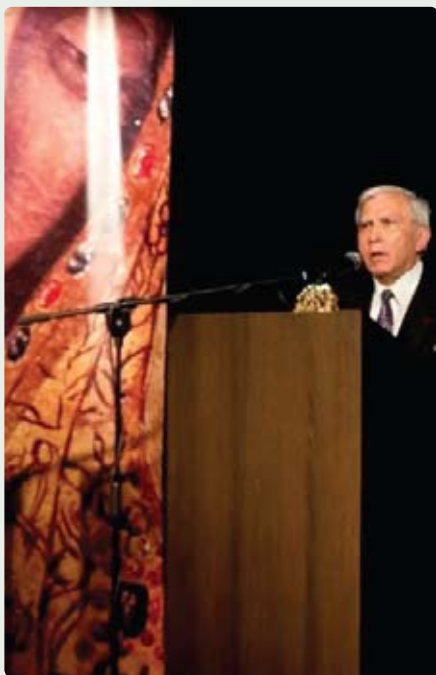


Wójt Gminy Pruszcz Gdański Magdalena Kołodziejczak przyznała Dajanie Bołoz ze Straszyna nagrodę za osiągnięcie wysokich wyników sportowych w Judo. Młoda zawodniczka trenuje od 10 lat i jest członkiem Kadry Narodowej Polski. W ostatnim czasie zdobyła I miejsce w Mistrzostwach Regionu Pomorskiego w Judo, II miejsce w Otwartym Pucharze Polski Junierek i Juniorów w Judo oraz III miejsce w Mistrzostwach Polski Juniorów i Junierek w Judo.



## Człowiek Pojednania 2012

Profesor Adam Daniel Rotfeld został uhonorowany tytułem Człowiek Pojednania 2012 przez kapitułę, złożoną z przedstawicieli kościołów i związków wyznaniowych głównie z Pomorza.



Uroczyste wręczenie okolicznościowej statuetki odbyło się w sobotę popołudnie, 8 czerwca br., w sali kinowo-teatralnej OKSiR Ciepłewo. Obecni byli m.in. członkowie kapituły, a wśród nich: abp Sławoj Leszek Głódź (przewodniczący), prof. Grażyna Świątecka, Jakub Szadaj (przewodniczący Niezależnej Gminy Wyznania Mojżeszowego) i prof. Selim Hazbijewicz (przedstawiciel gminy mużułmańskiej), ks. Dariusz Józwiak oraz ks. Grzegorz Raśniński (sekretarz). Na widowni zasiadli również zaproszeni goście – w tym politycy i samorządowcy, obecny był m.in. v-ce marszałek woj. pomorskiego Ryszard Świłski oraz liczna reprezentacja strony rosyjskiej, których powitała m.in. Magdalena Kołodziejczak, wójt gminy Pruszcz Gdański.

Laudację na cześć honorowego gościa uroczystości, prof. Adama Rotfelda, wygłosił ks. profesor Henryk Skorowski.



Druga z wyróżnionych tytułem Człowiek Roku 2013 osoby to zmarły w ub. roku ks. Johannes Goedeke. Jego sylwetkę przybliżył prof. Józef Borzyszkowski.

W ocenie kapituły najważniejszym wydarzeniem minionego roku był przyjazd do Polski Cyryla I, patriarchy moskiewskiego i całej Rusi. W przygotowaniach tej wizyty uczestniczył właśnie profesor Rotfeld. Jak podkreśliła kapituła laureat całym swym życiem zapracował na miano autorytetu pojednania. Jest m.in. współprzewodniczącym Polsko-Rosyjskiej Grupy do Spraw Trudnych. Profesor Rotfeld, odbierając statuetkę stwierdził, iż nie jest to nagroda wyłącznie dla niego, ale dla całego zespołu, a samo pojednanie to długotrwały proces. Wymagający uznania winy i wyrażenia skruchy z obu stron.

W imieniu drugiego z laureatów, uhonorowanego pośmiertnie ks. Johanna Goedeke, wyróżnienie odebrała jego krewna, Angela Hildebrandt. Ksiądz Goedeke, urodzony w 1914 r. w Kłodawie, w laudacji nazwany „budowniczym mostów”, był propagatorem pojednania pomiędzy Polską a Niemcami.

Uroczystość zakończył program artystyczny w wykonaniu Zespołu Pieśni i Tańca Gminy Pruszcz Gdański Jagódki oraz działającego w OKSiR Ciepłewo Chóru Gminy Pruszcz Gdański i podopiecznych warsztatów wokalnych Cantare Fugare. Obie sekcje reprezentujące OKSiR

przygotowała instruktor Amelia Waszkiewicz. Jagódki przedstawiły wiązanek pieśni kaszubskich, chór zaśpiewał *To świt, to zmrok* z musicalu *Skrzypek na dachu*, a dziewczęta z *Cantare Fugare* po rosyjsku wykonały piosenkę *Mama - pierwsze słowo*.





## Uchwały Rady Gminy Pruszcz Gdański podjęte w marcu i w kwietniu 2013 roku

XXVII/7/2013	8 marzec 2013	zmiany budżetu gminy na rok 2013
XXVII/8/2013	8 marzec 2013	zmiany Wieloletniej Prognozy Finansowej Gminy Pruszcz Gdański
XXVII/9/2013	8 marzec 2013	nie wyrażenia zgody na wyodrębnienie w budżecie Gminy środków stanowiących fundusz sołecki
XXVII/10/2013	8 marzec 2013	o przystąpieniu do sporządzenia zmiany miejscowego planu zagospodarowania przestrzennego Gminy Pruszcz Gdański – część wyżynna, w zakresie fragmentu obrębu geodezyjnego Straszyn – część północna
XXVII/11/2013	8 marzec 2013	najmu lokalu użytkowego w Wiślinie stanowiącego własność Gminy Pruszcz Gdański
XXVII/12/2013	8 marzec 2013	rozpatrzenia wezwania Prokuratury Okręgowej w Gdańsku do usunięcia naruszenia prawa poprzez uchylene uchwały nr XII/112/2011 Rady Gminy Pruszcz Gdański z dnia 15 listopada 2011 roku w sprawie sprzedaży gruntów w obrębie geodezyjnym Mokry Dwór stanowiących własność Gminy Pruszcz Gdański
XXVII/13/2013	8 marzec 2013	rozpatrzenia wezwania Prokuratury Okręgowej w Gdańsku do usunięcia naruszenia prawa poprzez uchylene uchwały nr XXXVII/39/2009 Rady Gminy Pruszcz Gdański z dnia 10 lipca 2009 roku w sprawie sprzedaży gruntu w Rotmance (obrębie geodezyjnym Straszyn) stanowiącego własność Gminy Pruszcz Gdański
XXVII/14/2013	8 marzec 2013	rozpatrzenia wezwania Prokuratury Okręgowej w Gdańsku do usunięcia naruszenia prawa poprzez uchylene uchwały nr XI/96/2007 Rady Gminy Pruszcz Gdański z dnia 18 września 2007 roku w sprawie sprzedaży gruntu w Rotmance stanowiącego własność Gminy
XXVII/15/2013	8 marzec 2013	rozpatrzenia wezwania Prokuratury Okręgowej w Gdańsku do usunięcia naruszenia prawa poprzez uchylene uchwały nr XXIII/92/2008 Rady Gminy Pruszcz Gdański z dnia 16 października 2008 roku w sprawie sprzedaży gruntu w Żukzynie stanowiącego własność Gminy Pruszcz Gdański
XXVII/16/2013	8 marzec 2013	ustalenia wysokości ekwiwalentu pieniężnego dla członków Ochotniczych Straży Pożarnych za udział w działaniu ratowniczym lub szkoleniu pożarniczym
XXVII/17/2013	8 marzec 2013	przyznania pierwszeństwa w nabyciu budynku użytkowego położonego w Rusocinie przy ul. Rataja 8 stanowiącego własność Gminy Pruszcz Gdański
XXVIII/18/2013	14 marzec 2013	zmiany uchwały w sprawie uchwalenia Regulaminu utrzymania czystości i porządku na terenie Gminy Pruszcz Gdański
XXVIII/19/2013	14 marzec 2013	zmiany uchwały w sprawie określenia szczegółowego sposobu i zakresu świadczenia usług w zakresie odbierania odpadów komunalnych od właścicieli nieruchomości i zagospodarowania tych odpadów, w zamian za uiszczoną przez właściciela nieruchomości opłatę za gospodarowanie odpadami komunalnymi
XXVIII/20/2013	14 marzec 2013	wyrażenia zgody na zawarcie porozumienia pomiędzy Gminą Pruszcz Gdański a Gminą Miasta Gdańsk w sprawie kompleksowej dostawy i/lub dostawy i przesyłu energii elektrycznej oraz dostawy paliwa do samochodów
XXIX/21/2013	10 kwiecień 2013	zasad wynajmowania, podnajmu i zamiany lokali wchodzących w skład mieszkaniowego zasobu Gminy Pruszcz Gdański
XXIX/22/2013	10 kwiecień 2013	Programu opieki nad bezdomnymi zwierzętami oraz zapobiegania bezdomności zwierząt na terenie Gminy Pruszcz Gdański na rok 2013
XXIX/23/2013	10 kwiecień 2013	wyrażenia zgody na zawarcie umowy zamiany nieruchomości gruntowej, stanowiącej własność Gminy Pruszcz Gdański, położonej w Straszynie na lokale mieszkalne
XXIX/24/2013	10 kwiecień 2013	przyjęcia aktualizacji założeń do planu zaopatrzenia w ciepło, energię elektryczną i paliwa gazowe dla Gminy Pruszcz Gdański
XXIX/25/2013	10 kwiecień 2013	podpisania porozumienia z Powiatem Gdańskim dotyczącego wspólnej realizacji zadania w zakresie kultury pod nazwą „Żuławski Tulipan”
XXX/26/2013	18 kwiecień 2013	zmiany budżetu gminy na rok 2013
XXX/27/2013	18 kwiecień 2013	zmiany Wieloletniej Prognozy Finansowej Gminy Pruszcz Gdański
XXX/28/2013	18 kwiecień 2013	wyrażenia zgody na podwyższenie kapitału zakładowego w spółce Eksploatator Sp. z o.o. z siedzibą w Rotmance i objęcie nowych udziałów przez Gminę Pruszcz Gdański
XXX/29/2013	18 kwiecień 2013	sprzedaży działki nr 310 w Juszkowie stanowiącej własność Gminy Pruszcz Gdański
XXX/30/2013	18 kwiecień 2013	sprzedaży działek w Straszynie stanowiących własność Gminy Pruszcz Gdański – część ulicy Topazowej
XXX/31/2013	18 kwiecień 2013	uchwalenia zmiany miejscowego planu zagospodarowania przestrzennego Gminy Pruszcz Gdański – część wyżynna, w zakresie działek nr 45/4 i 45/5 w miejscowości Łęgowo
XXX/32/2013	18 kwiecień 2013	rozpatrzenia skargi
XXX/33/2013	18 kwiecień 2013	udzielenia przez Gminę Pruszcz Gdański pomocy finansowej Powiatowi Gdańskiemu dla zadania pn. „Budowa chodnika przy drodze powiatowej nr 2216G ul. Spacerowa w Rekcinie.”
XXX/34/2013	18 kwiecień 2013	udzielenia przez Gminę Pruszcz Gdański pomocy finansowej Powiatowi Gdańskiemu dla zadania pn. „Budowa chodnika przy drodze powiatowej nr 2218G ul. Gdańska w Rusocinie (na odcinku od. Ul. Rataja w kierunku ronda na drogach krajowych nr 6 i 91)”
XXXI/35/2013	23 kwiecień 2013	zmiany budżetu gminy na rok 2013



## Dwa dni w tulipanach

W tym roku pogoda była wyjątkowo kapryśna dla organizatorów Żuławskiego Tulipana. Najpierw zimna wiosna sprawiła, że opóźniło się kwitnienie większości kwiatów. Jak zwykle termin festynu poznaliśmy niemal w ostatniej chwili. W sobotę gości w Mokrym Dworze powitała piękna, słoneczna, wręcz upalna pogoda. Niestety utrzymała się tylko do wczesnych godzin wieczornych...



Jeszcze w czwartek i piątek kolorowa ekipa przedstawicieli OKSiR Ciepłowo i Urzędu Gminy Pruszcz Gdański z wozu pełnego kwiatów, ulokowanego przy Długim Targu tuż obok Neptuna i Ratusza Głównego Miasta w Gdańsku rozdawała ulotki promujące Żuławskiego Tulipana i zapraszała do Mokrego Dworu mieszkańców Gdańska i turystów spacerujących po starówce.

Tegorocznym lejtmotywnym imprezy były polskie bajki animowane. W kwiatowym dywanie, jak zawsze zaprojektowanym przez Bogusława Izdebskiego ze Straszyna, znaleźli się: Reksio, Pyza, Bolek i Lole, Zajaczek Paruszek, Koziolatek Matolek, Uszatek i inni bohaterowie kreskówek czy filmów lalkowych. Po środku, na starej wierzbie, na którą wdrapali się znani dzieciom Kulfon i Monika, wyrosły... gruszkami i sosna ze śliwkami.

W układanie kompozycji z kilkuset tysięcy główek kolorowych kwiatów (na planie ogromnego barwnego motyla) włączyli się mieszkańcy gminy Pruszcz Gdański i powiatu gdańskiego a nawet Trójmiasta. Jak zawsze kunszt tej żmudnej pracy najlepiej widoczny był z wysokości kilku metrów nad ziemią, z kosza strażackiego podnośnika, udostępnionego dzięki życzliwości pruszczańskie Państwowej Straży Pożarnej, do którego tradycyjnie stała niekończąca się kolejka chętnych.

Wśród oficjalnych gości byli Ryszard Świński – członek Zarządu Województwa Pomorskiego i Cezary Bieniasz-Krzywiak starosta powiatu gdańskiego.

W sobotę każdy, kto wychował się na polskich wieczorynkach, od lat emitowanych w pierwszym programie Telewizji Polskiej, mógł podpisać się pod listem protestacyjnym przeciwko planom likwidacji wieczornego pasma bajek dla

dzieci. Petycję o zaniechanie pomysłu usunięcia dobranocki z TVP poparło ponad czterysta osób.

W części artystycznej wystąpili m.in. Zespół Pieśni i Tańca Gminy Pruszcz Gdański Jagódki i teatr Piccolo z Łodzi oraz uczniowie Szkoły Podstawowej w Wiślinie. Chętni mogli rywalizować w konkursie na najpiękniejszy dywan kwiatowy. Wystartowało 15 ekip, które układały własne kompozycje o powierzchni 1,5 m kw. z tulipanów. Decyzją jury konkursu zwyciężyła drużyna, która zapisała się jako ostatnia, czyli Słoneczniki. Dwa inne, sześciuosobowe zespoły rywalizowały w animowanych zgadywankach rodzinnych, sprawdzających znajomość bajek filmowych. Dzieci odgadywały m.in. fragmenty motywów muzycznych z różnych dobranoczek. Wszyscy uczestnicy otrzymali piękne maskotki - oryginalne misie Uszatkki.

Z festynowej sceny pod niebo wzbilo się stadko gołębi i... mały śmigłowiec z podwieszoną do niego kamerą, która z lotu ptaka filmowała przebieg imprezy. W powietrzu krążyły również porywane przez wiatr kolorowe baloniki z logo imprezy i wizerunkiem sympatycznego





## Działo się

Parasuzka, które organizatorzy całymi pękami wręczali dzieciom (i nie tylko) obecnym na festynie. Nieopodal można też było obserwować skoki spadochroniarzy z Aeroklubu Gdańskiego.

W namiocie Stowarzyszenia Twórców Przystanek Sztuka wystawiane były prace artystów plastyków i amatorów z gminy Pruszcz Gdański, a w namiocie OKSiR Ciepłewo - obrazy dorosłych i dzieci uczęszczających na warsztaty malarstwa w ośrodku kultury. W licznych stoiskach gastronomicznych można było posilić się małym co nieco i ochłodzić zimnymi napojami. Dzieci jeździły na konikach, zjeżdżały z wielkiego dmuchanego zamku, skakały na trampolinie i kręciły się na karuzeli.

Atrakcją była prapremiera filmu wykonanego techniką lalkowej animacji poklatkowej, pt. Zajączek Parasuzek, wyprodukowanego przez łódzką wytwórnię Semafor i wyemitowanego na wielkim telebimie. Najmłodszy wraz z rodzicami obejrzeli jeszcze dobranockę Zaczarowany Ołówek i nieoczekiwanie... impreza się zakończyła. Nad Mokrym Dworem przetoczyła się bowiem burza z silnym wiatrem i rześną ulewą, która z różnym natężeniem trwała do późnych godzin wieczornych. Ze względów bezpieczeństwa trzeba było odłączyć energię elektryczną zasilającą system oświetleniowo-nagłośnieniowy i nie odbyła się zaplanowana zabawa taneczna z zespołem Labirynt. Z tego samego powodu nie udało się odpalić fajerwerków,



które dotychczas corocznie (i bardzo efektywnie) kończyły Żuławskiego Tulipana. Mimo to okoliczni mieszkańcy wcale nie uciekali do domów i długo jeszcze siedzieli skryci przed deszczem pod namiotami, rozmawiając i... słuchając

muzyki z głośników samochodowych.

Natomiast w niedzielę do wieczora utrzymała się słoneczna, typowo piknikowa pogoda i jeszcze wielu kolejnych gości odwiedziło Mokry Dwór, podziwiając bajkowe królestwo tulipanów.

Zapraszamy do galerii fotografii i do relacji filmowej na naszej stronie: [www.pruszczgdanski.pl/pl/](http://www.pruszczgdanski.pl/pl/)





## Odbiór odpadów komunalnych na terenie Gminy Pruszcz Gdański

Od 1 lipca br. roku na terenie Gminy Pruszcz Gdański zacznie funkcjonować nowy system gospodarowania odpadami komunalnymi. Firma działająca w imieniu gminy będzie odbierała odpady komunalne wyłącznie z nieruchomości, na których zamieszkują mieszkańcy.



Nieruchomości niezamieszkałe tj. firmy, obiekty usługowe, obiekty użyteczności publicznej itp. nie zostaną objęte systemem gospodarowania odpadami komunalnymi, w związku z tym właściciele tych nieruchomości będą zobowiązani indywidualnie podpisać umowę na odbiór odpadów z przedsiębiorcą wpisanym do rejestru działalności regulowanej.

Na terenie Gminy Pruszcz Gdański bezpośrednio z posesji będą odbierane odpady komunalne zmieszane oraz odpady segregowane tj. szkło, papier oraz tworzywa sztuczne. Cztery razy w roku będą się odbywały objazdowe zbiórki odpadów, podczas których każdy mieszkaniec gminy będzie mógł przekazać zużyty sprzęt elektryczny i elektroniczny lub odpady wielkogabarytowe. W aptekach będą rozstawione pojemniki na przeterminowane leki, a w obiektach użyteczności publicznej zbierać będziemy baterie. Do dyspozycji mieszkańców będzie również Punkt Selektywnej Zbiórki Odpadów Komunalnych, do którego będzie można bezpłatnie przekazać odpady tj. metale, odpady wielomateriałowe, tekstylia, przeterminowane leki i chemikalia, zużyte baterie i akumulatory, zużyty sprzęt elektryczny i elektroniczny, meble i inne odpady wielkogabarytowe, odpady budowlane i rozbiórkowe, zużyte opony, odpady ulegające biodegradacji oraz nadmiar tworzyw sztucznych, szkła i papieru. Punkt ten będzie funkcjonował trzy dni w tygodniu, w tym w soboty. O miejscu i godzinach otwarcia punktu będziemy informować poprzez firmę odbierającą odpady komunalne oraz umieścimy tą informację na stronie internetowej urzędu gminy.

Mieszkańcy będą zbierali odpady komunalne w pojemniki przeznaczone na odpady zmieszane oraz pojemniki lub worki przeznaczone na papier, szkło i tworzywa

sztuczne. Pojemniki i worki zostaną dostarczone do mieszkańców Gminy Pruszcz Gdański do dnia 30 czerwca 2013 roku. Firma obsługująca naszą gminę wraz z pojemnikami i workami dostarczy mieszkańcom harmonogram wywozu odpadów oraz informacje o sposobie segregacji odpadów.

Na terenie gminy stosowane będą pojemniki na odpady zmieszane oraz worki lub pojemniki przeznaczone do segregacji odpadów. Pojemniki na odpady zmieszane i segregowane stosowane będą w budynkach wielorodzinnych powyżej siedmiu lokali, w pozostałych budynkach stosowane będą pojemniki na odpady zmieszane oraz worki o pojemności 120 l do segregacji odpadów. Częstotliwość odbioru odpadów komunalnych będzie następująca:

a) w zabudowie jednorodzinnej i wielorodzinnej do siedmiu lokali:

- odpady zmieszane będą odbierane, co 14 dni

- odpady segregowane papier, szkło, tworzywa sztuczne, co 4 tygodnie

b) w zabudowie wielorodzinnej powyżej siedmiu lokali:

- odpady zmieszane będą odbierane dwa razy w tygodniu - odpady segregowane papier, szkło, tworzywa sztuczne będą odbierane raz w tygodniu.

Odpady będą odbierane zawsze w ten sam dzień tygodnia, aby można było łatwo zapamiętać harmonogram odbioru odpadów.

Do ustalania opłaty za gospodarowanie odpadami komunalnymi wybrano metodę „powierzchniową”. Stawka opłaty wynosi 0,43 zł miesięcznie za 1 m<sup>2</sup> powierzchni użytkowej lokalu, przy segregacji odpadów. Przy braku segregacji stawka jest dwukrotnie wyższa. Na koszty nowego systemu gospodarowania odpadami składa się wiele czynników są to koszty:

1. odbioru odpadów z nieruchomości, transport ich do regionalnej instalacji lub instalacji odzysku odpadów oraz ich odzysk lub unieszkodliwienie

2. tworzenia, budowy i utrzymania punktu selektywnego zbierania odpadów komunalnych,

3. obsługi administracyjnej systemu, w tym edukacji i informacji mieszkańców, windykacji, koszty korespondencji, koszty pracownika, sprzętu komputerowego, materiałów biurowych itp.

Obecnie na koszty odbioru odpadów składają się jedynie koszty odbioru, transportu, odzysku lub unieszkodliwienia odpadów. Nowy system składa się z zwiększonej liczby zadań i obowiązków wskazanych powyżej.

Osoby, które nie złożyły deklaracji o wysokości opłat za gospodarowanie odpadami komunalnymi powinny zrobić to jak najszybciej. Złożenie deklaracji jest obowiązkiem każdego właściciela nieruchomości, na której zamieszkują mieszkańcy. Nie złożenie deklaracji będzie skutkowało wezwaniem właściciela do złożenia jej, a następnie wszczęciem postępowania administracyjnego zmierzającego do wydania decyzji w sprawie określenia wysokości opłaty za gospodarowanie odpadami komunalnymi. Nie złożenie deklaracji może skutkować również ukaraniem w trybie *Kodeksu karnego skarbowego* (t.j. Dz.U.2013 poz. 186). Na terenie Gminy Pruszcz Gdański odpady komunalne z nieruchomości, na której zamieszkują mieszkańcy będzie odbierała firma Altwater Piła Sp. z o.o., ul. Łączna 4a, 64-920 Piła. Firma ta złożyła najkorzystniejszą ofertę.

Od lipca czeka nas ważne zadanie musimy rozpocząć segregację odpadów komunalnych. Ważne zadania ciążyą na gminie, przedsiębiorcy i mieszkańcach. Sytuacja jest dla każdego z nas nowa i nieznaną. Będziemy starać się, aby system działał poprawnie i aby mieszkańcy byli zadowoleni z jego funkcjonowania. Będziemy zbierali doświadczenia i uwagi, aby w przyszłości dostosować go do potrzeb. Ważną kwestią dla gminy jest osiągnięcie poziomów odzysku i recyklingu odpadów komunalnych, które co roku musimy wykazywać i składać sprawozdania do Marszałka Województwa Pomorskiego oraz Wojewódzkiego Inspektora Ochrony Środowiska, dlatego namawiamy wszystkich Państwa do sumiennej segregacji odpadów. W segregacji odpadów pomorze Państwu opis sposobu segregacji, który zostanie przekazany mieszkańcom do dnia 30 czerwca 2013 roku przez firmę odbierającą odpady komunalne.



## Bezdomne zwierzęta

Z terenu Gminy Pruszcz Gdański odławianych jest corocznie średnio, około 44 psów. Koszt umieszczenia jednego psa w schronisku to 2.000 złotych i jest w całości pokrywany przez Gminę. Daje to rocznie sumę około 88.000 zł.

Pomijając koszty jakie generuje przekazywanie psów do schroniska, należy mieć świadomość, że pobyt zwierzęcia w schronisku jest dla niego traumatycznym doświadczeniem i odbija się na jego zachowaniu przez całe późniejsze życie. Leży nam na sercu dobro zwierząt, powinniśmy zatem zrobić wszystko aby tego uniknąć.

Większość tzw. „wałęsających się psów”, które postrzegamy jako bezdomne, posiada często nieodpowiedzialnego właściciela, którego obowiązkiem jest zapewnienie należytej opieki zwierzęciu. Przypominamy, że do obowiązków właścicieli zwierząt domowych należy: prowadzenie psów poza swoimi posesjami na smyczy, stały skuteczny dozór nad psami i innymi zwierzętami domowymi, nie wprowadzanie psów i innych zwierząt do obiektów użyteczności publicznej, za wyjątkiem miejsc do tego przeznaczonych (lecznice, sklepy zoologiczne, itp.), nie wprowadzanie psów i innych zwierząt domowych na teren placów zabaw, boisk, piaskownic, usuwanie zanieczyszczeń pozostawionych przez zwierzęta na terenach przeznaczonych do użytku publicznego, zwalnianie psa z uwięzi wyłącznie na terenie nieruchomości ogrodzonych, w sposób uniemożliwiający jej samodzielne opuszczenie przez psa i wykluczający dostęp osób trzecich, zwierzęta domowe nie mogą być trzymane na uwięzi w sposób stały dłużej niż 12 godzin w ciągu doby lub powodujący u nich uszkodzenie ciała lub cierpienie oraz niezapewniający możliwości niezbędnego ruchu, długość uwięzi nie może być krótsza niż 3 m.

Jeśli zauważymy, że właściciel nie wywiązuje się ze swoich obowiązków należy zgłosić ten fakt do Referatu Gospodarki Komunalnej Urzędu Gminy Pruszcz Gdański lub do Straży Gminnej, która może wystawić nieodpowiedzialnemu właścicielowi mandat w wysokości nawet do 500 zł

W przypadku gdy zauważymy błąkającego się psa nie należy go dokarmiać, a już w żadnym wypadku zamykać na posesji. Postępując



w ten sposób przyzwyczajamy psa do miejsca gdzie dostaje pożywienie, przez co utrudniamy mu powrót do domu. Jeśli zauważony przez nas pies nie jest agresywny – zgłoszmy ten fakt Straży Gminnej bądź w Referacie Gospodarki Komunalnej Urzędu Gminy Pruszcz Gdański. Nie oczekujemy, że pies zostanie od razu wyłapany. Damy mu szansę powrotu do domu, poczynione zostaną kroki zmierzające do ustalenia i ukarania nieodpowiedzialnego właściciela psa, a nie bezbronnego zwierzęcia przez odesłanie go do schroniska.

W przypadku gdy błąkający się pies jest agresywny i stwarza zagrożenie, należy natychmiast zgłosić ten fakt na Policję bądź do Straży Gminnej. Służby te wraz z lekarzem weterynarii podejmą kroki w celu natychmiastowego wyłapania zwierzęcia.

W okresie wiosennym oraz wczesnojesiennym mamy do czynienia z okresem godowym u zwierząt. W tym czasie pod posesjami właścicieli suczek mogą wałęsać się nawet całe watahy psów. Taki stan może trwać nawet do dwóch tygodni. Właściciele suczek powinni zdawać sobie sprawę z tego faktu, bądź chcąc uniknąć tego typu sytuacji, poddać suczkę sterylizacji. W tym okresie szczególnie nie należy dokarmiać „wałęsających się psów”. Nie wskazane jest też nadgorliwe zgłaszanie interwencji do Straży Gminnej z żądaniem wyłapania psów bezdomnych – którymi de facto nie są. Od mieszkańców, którzy zapewнили bezdomnemu psu schronienie i pożywienie zgłoszenia nie będą przyjmowane gdyż postępując tak, stali się opiekunami zwierzęcia.

Wszystkie bezdomne psy po wyłapaniu są umieszczane w kojcu przy Straży Gminnej w Łęgowie. Następnie trwają czynności ustalające właściciela psa. Publikowane jest ogłoszenie na stronie gminapruszczgdanski.

pl w zakładce lista psów znalezionych. Jeśli w ciągu pięciu dni właściciel się nie znajdzie, piesek kierowany jest do schroniska w Tczewie, z którym Gmina ma podpisaną umowę (schronisko nie przyjmuje psów od osób fizycznych). W schronisku piesek jeszcze przez 14 dni oczekuje na swojego właściciela, po upływie tego terminu następują przygotowania do adopcji. Pies poddany zostaje zabiegowi sterylizacji bądź kastracji, szczepieniom, odrobaczeniu, oraz zostaje oznakowany elektronicznie. Przy odrobinie szczęścia piesek trafia do nowego domu.

**Od czerwca 2013 roku Gmina Pruszcz Gdański w ramach zapobiegania bezdomności zwierząt będzie prowadziła akcję bezpłatnego czipowania psów należących do właścicieli zamieszkujących na terenie Gminy Pruszcz Gdański. Lista lecznic oraz dokładne informacje ukażą się już w czerwcu na stronie internetowej Gminy Pruszcz Gdański oraz na stronie [www.oznakujsa.pl](http://www.oznakujsa.pl).**

### Dane kontaktowe:

Schronisko dla bezdomnych zwierząt w Tczewie  
ul. Malinowska  
83-110 Tczew  
tel. 0 58 531 96 56  
email: [tczew.schronisko@wp.pl](mailto:tczew.schronisko@wp.pl)  
Straż Gminna Gminy Pruszcz Gdański  
Łęgowo ul. Spacerowa 8  
tel. 58 692 00 10

Urząd Gminy Pruszcz Gdańskiego  
Referat Gospodarki Komunalnej  
Stanowisko ds. Ochrony Środowiska  
ul. Sportowa 25  
Rotmanka tel. 058 692 94 59



działo się

## VIII Ogólnopolski Zlot Szkół im. Romualda Traugutta 6-7 czerwca odbył się w Wojanowie

Złoty Szkół im. Romualda Traugutta organizowane są od 2005 roku. Ich celem jest rozbudzenie w uczniach zainteresowania postacią naszego Patrona, zaszczepienie patriotyzmu poprzez pamięć i pielęgnowanie tradycji o Powstaniu Styczniowym i o jego Dyktatorze.

W tym roku, w 150-rocznicę wybuchu Powstania Styczniowego, Szkoły Podstawowe im. Romualda Traugutta skupione w Bractwie, po raz drugi spotkały się w Wojanowie. Gościliśmy uczniów i nauczycieli z Lublina, Poznania, Grzymiszewa, Potoka Stanów, Konina, Uchra, Mrozów i Józefowa.

W programie Zlotu znalazły się: Msza Św., prezentacja Sztandarów, przyjęcie w poczet Bractwa SP w Grzymiszewie, wystąpienia znamienitych gości, inscenizacja pt. „Traugutt żyje w nas”, prezentacje szkół, walne zgromadzenie kapituły Bractwa, wycieczka do muzeum Hymnu w Będominie oraz spacer brzegiem morza. Mamy nadzieję, że nasi goście zabrali do swoich szkół niezwykle przeżycia związane z pobytem u nas, a lekcja historii, w której wzięli udział na długo pozostanie w ich pamięci.

Za rok spotkamy się w Koninie.



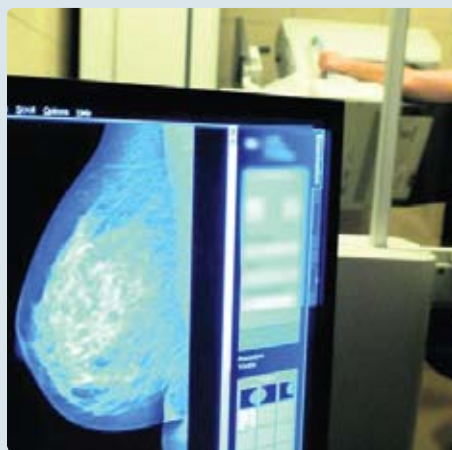
## Biała sobota w Wiślince

W ramach białej soboty, która tym razem odbyła się w Szkole Podstawowej w Wiślince, przebadano 76 osób.

Byli to mieszkańcy przede wszystkim części żuławskiej gminy Pruszcz Gdański. Bezpłatne badania, na które nie było wymagane skierowanie, zostały sfinansowane przez Gminę Pruszcz Gdański w ramach realizacji trzeciego etapu przyjętego Programu Zdrowotnego na lata 2011 - 2013. Mieszkańcom podczas akcji wykonano pomiar ciśnienia krwi, poziom cukru, cholesterol, a także wykonano spirometrię. Ponadto przeprowadzono badanie okulistyczne wśród osób z podwyższonym ciśnieniem tętniczym. Była również możliwość konsultacji przez lekarza internistę, specjalistę medycyny rodzinnej lub kardiologa.



## Zadbaj o swoje zdrowie



Wójt Gminy Pruszcz Gdański serdecznie zaprasza mieszkanki gminy na badania mammograficzne, które odbędą się dla części nizinnej gminy 13 lipca br. w Szkole Podstawowej w Wiślinie i 16 lipca br. dla części wyżynnej gminy przy Domu Parafialnym w Straszynie. Imienne zaproszenia na badania będą wysyłane do Pań pomiędzy 50 a 69 rokiem życia.

Więcej informacji na stronie  
[www.pruszczgdanski.pl](http://www.pruszczgdanski.pl)

## Odkrywamy talenty na Pomorzu

25 kwietnia br. w Malborku odbył się finał IV edycji konkursu „Odkrywamy talenty na Pomorzu”. Konkurs w obecności Telewizji Gdańsk, Radio Plus prowadzony przez Sławomira Siezieniewskiego stał na bardzo wysokim poziomie. Aleksandra Wittig uczennica Szkoły Podstawowej w Borkowie godnie reprezentowała Gminę Pruszcz Gdański zajmując II miejsce. Serdecznie gratulujemy.





## „Kolorowy świat, malowany świat”

Około dwóch tysięcy prac wpłynęło do Ośrodka Kultury, Sportu i Rekreacji Gminy Pruszcz Gdański z siedzibą w Cieplewie w ramach tegorocznej edycji międzynarodowego konkursu plastycznego dla dzieci i młodzieży pod hasłem „Kolorowy świat, malowany świat”. Znamy już laureatów!



- Co roku prac jest coraz więcej, ale tym razem liczba uczestników przeszła wszelkie oczekiwania, a nadesłane obrazki wprost nas zasypały - przyznaje Grzegorz Antoni Cwaliński, dyrektor OKSiR Cieplewo. - Ciężko napracowali się zwłaszcza listonosze z pobliskiego urzędu pocztowego w Łęgowie, dostarczający nam w ostatnich dniach trwania konkursu sterty ogromnych kopert z całej Polski i z zagranicy.

Przed bardzo trudnym zadaniem stanęła komisja konkursowa oceniająca nadesłane obrazki.

- Otrzymaliśmy mnóstwo przepięknych,

bardzo ciekawych prac, wykonanych w najrozmaitszych technikach. Już na etapie wstępnej selekcji było niezmiernie trudno wybrać spośród nich prace do dalszej oceny - dodaje Agnieszka Michalczyk, z pracowni plastycznej OKSiR, jurorka konkursu. Ostatecznie jury wybrało laureatów trzech pierwszych miejsc i przyznało dziewięć wyróżnień.

Pierwsze miejsce zajęła Roksana Chudon z Młodzieżowego Domu Kultury w Żyrardowie.

Drugie miejsce przyznano Paulinie Lewandowskiej z Młodzieżowego Domu Kultury

w Płocku. Trzecią lokatę zajęła Milena Maciejewska z Miejsko-Gminnego Ośrodka Kultury w Sompolnie

Autorzy wyróżnionych prac to: Emilia Lenart z Pierwszej Społecznej Szkoły Podstawowej w Chełmie, Ivan Zeleny z Ukrainy, Magdalena Majewska z Zespołu Szkół Publicznych nr 3 w Kościerzynie, Julia Dzienisz ze Szkoły Filialnej w Brzuścach, Zuzia Wolf z Cieplewa, Wiktoria Jabłońska z Młodzieżowego Domu Kultury w Płocku, Marcin Chmielewski z Pracowni Malarstwa w Pałacu Młodzieży w Warszawie, Artur Zawiaślak ze Specjalnego Ośrodka Szkolno-Wychowawczego w Zamościu, Ewelina Makowska-Mickuńska z Litwy.

Laureatom serdecznie gratulujemy, a wszystkim uczestnikom, do których tym razem szczęście się nie uśmiechnęło dziękujemy za nadesłane prace! Nagrody zostaną wysłane do zwycięzców pocztą.

Wystawę nagrodzonych i wyróżnionych prac można oglądać w Ośrodku Kultury, Sportu i Rekreacji Gminy Pruszcz Gdański w Cieplewie przy ul. Długiej 20A.

## Rozstrzygnęliśmy konkurs na imię dla maskotki OKSiR Cieplewo

Niebieskowłosy stworek, witający milusińskich w sali kinowo-teatralnej przed spektaklami, będzie odtąd nosił dumnie imię Oksirek.

Spośród rozmaitych propozycji nadesłanych przez dzieci, najbardziej spodobało nam się imię, jakie wymyśliła Zuzia Nikoniuk. Laureatkę gościliśmy wraz z siostrą Liwią oraz mamą Anną i tatą Mariuszem w minioną środę na spektaklu Jaś i Małgosia w wykonaniu aktorów teatru Art-Re z Krakowa. W nagrodę za pomysł na imię dla naszej maskotki Zuzia odebrała pluszowego misia!

Wszystkim uczestnikom konkursu, do których tym razem nie uśmiechnęło się szczęście, dziękujemy za udział w naszej zabawie. Jednocześnie zapraszamy do udziału w kolejnych konkursach naszej placówki oraz spotkań z Oksirkim na przedstawieniach, które znajdą się w powakacyjnej ofercie ośrodka.





## Sport

## IV memoriał Władysława Kiedyka w kajakarstwie rekreacyjnym

Już po raz czwarty miłośnicy kajakarstwa rekreacyjnego rywalizowali w przepięknej scenerii letniej i słonecznej pogody w Centrum Rekreacji w Juszkowie. Zawody kajakowe corocznie w czerwcu poświęcone są pamięci tragicznie zmarłego nieodżałowanego opiekuna Parafialnego Klubu Kajakowego „Radunia” ze Straszyna.



W zawodach wzięły udział reprezentacje uczniów szkół podstawowych oraz gimnazjalnych gminy Pruszcz Gdański a także przedstawiciele ze Szkoły Podstawowej Nr 3 z Pruszcza Gdańskiego. Tradycyjnie konkurencje zostały podzielone na dwie kategorie: szkół podstawowych i gimnazjalnych. Liczył się najlepszy czas uzyskany przez osadę, które startowały pojedynczo. Rywalizacja była niezwykle zacięta i wszyscy ambitnie walczyli o jak najlepsze czasy. Dla wszystkich uczestników imprezy został przygotowany poczęstunek w postaci ciepłej herbaty i kielbasek z grilla, które tradycyjnie serwował p. Tadeusz Morka, a Siostra Pana Władka, Emilia Ablażewicz, jak zawsze przygotowała dla wszystkich uczestników imprezy słodkie wafelki i batony. Poza oficjalną klasyfikacją wystartowali nauczyciele i opiekunowie gdzie najlepszymi okazała się osada z parafialnego klubu Radunia ze Straszyna. Medale za najlepsze czasy wręczyli Magdalena Kołodziejczak Wójt Gminy Pruszcz Gdański, ks. Wojciech Lange z PKK „Radunia” Straszyn oraz Emilia Ablażewicz. W klasyfikacji drużynowej do zdobycia były puchary, które zostały wręczone najlepszym szkołom z Pruszcza Gdańskiego w kategorii Szkół Podstawowych i z Łęgowa w klasyfikacji Gimnazjum.



### Wyniki zawodów

Kategoria Szkół Podstawowych:

Dziewczęta:

I. SP 3 Pruszcz Gdański (Hanna Krysiuk, Karolina Rychert)

II. SP Łęgowo

III. SP Wiślinka

Chłopcy:

I. SP 3 Pruszcz Gdański (Paweł Śliwiński, Szymon Pierz)

II. SP Wiślinka

III. SP Straszyn i SP Wojanowo

Kategoria Gimnazjum:

Dziewczęta:

I. Łęgowo (Dominika Rolek, Aleksandra Gosz)

II. Straszyn (Hania Jakalska, Daria Wolniewicz)

Chłopcy:

I. Łęgowo (Mateusz Filipiński, Jakub Kubiak)

II. Straszyn (Adam Okuniewski, Dawid Wozbanowicz)

Klasyfikacja drużynowa:

Kategoria Szkół Podstawowych:

I. SP 3 Pruszcz Gdański 50 pkt

II. SP Wiślinka 42 pkt

III. SP Wojanowo 37 pkt

Kategoria Gimnazjum:

I. Łęgowo 36 pkt

II. Straszyn 28 pkt

Opiekunowie:

I. Straszyn

II. Borkowo + Wiślinka

III. Łęgowo

## Bieg doliną Raduni i Motławy



Piękny słoneczny choć bardzo zimny i wietrzny dzień przywitał miłośników biegów przełajowych w Łędogo. Po raz pierwszy wspólnie z sołectwami Łędogo i Wiślinka zorganizowano imprezę na części żuławskiej. Koto Gospodyń Wiejskich z Łędogo przygotowało wspaniałą grochówkę a sołtys Wiślinki Pani Katarzyna Jażdżewska smaczne ciasto. Najmłodszy z rocznika 2005 i 2003 biegali na krótszym dystansie, natomiast począwszy od kategorii rocznika 2002 uczestnicy imprezy pobiegli trasą 5 km do Wiślinki i z powrotem..

Tradycja biegów ulicznych w gminie nie jest długa, to dopiero druga tego typu impreza a już osiągnęliśmy godny rekord uczestnictwa w ilości 143 osób, który w przyszłości będzie bardzo trudny do pobicia! Najstarszym uczestnikiem biegu był 78 letni Jacek Bandurski z Sopotu, a najmłodszym Jurek Błażej, który w marcu skończył 4 lata. Należy podkreślić duży wkład pracy motocyklistów pod kierunkiem Pani Danuty Suszyńskiej, nauczyciela ze Szkoły Podstawowej w Wiślinki oraz strażników gminnych na czele z komendantem Tomaszem Grabowskim w zabezpieczeniu trasy. Zdobywcy trzech pierwszych miejsc otrzymali puchary, wszyscy uczestnicy biegu okolicznościowe koszulki i medale. Główną nagrodę w wysokości 1200 zł w klasyfikacji najliczniej reprezentowanego sołectwa, otrzymali mieszkańcy Będziszyna z sołtysiem Adamem Myślińskim, którzy wystawili 18 zawodników spośród 210 zameldowanych.

Sponsorem tytularnym biegu była firma IBERDROLA RENEWABLES Sp. z o.o.