



GMINNE STRONY

GMINA PRUSZCZ GDAŃSKI - LOGISTYCZNIE IDEALNA ISSN 1898-5505 NR 1 (33) LUTY 2014



SZKOŁA NA PIĄTKĘ

➤ str. 3



MAMY PSZOK

➤ str 4



FERIE NA SPORTOWO

➤ str 16



GRALIŚMY DLA WOŚP

➤ str. 12



WIELKIE OTWARCIE SKANSENU

➤ str 7

Sztandar na 40-lecie Gminy Pruszcz Gdański

20 grudnia odbyły się uroczystości wręczenia sztandaru Gminy Pruszcz Gdański.



Z inicjatywą ufundowania gminie sztandaru wyszło Stowarzyszenie Sołtysów. Ideę poparła Rada Gminy Pruszcz Gdański, Wójt Gminy oraz członkowie honorowi i wspierający.

Uroczystości rozpoczęły się mszą w parafii św. Mikołaja w Łęgowie, podczas której wystąpiły chóry: Adoremus ze Straszyna oraz Soli Deo z Rotmanki. We mszy uczestniczyły również poczty sztandarowe



gminnych szkół oraz jednostek ochotniczych straży pożarnych.

Dalsze uroczystości miały miejsce w sali sportowej Zespołu Szkół w Łęgowie. Wprowadzeniu sztandaru towarzyszyły odgłosy werbli. Było podniosło i uroczyste.

Na chrzestnych sztandaru wyznaczono **Anielę Kossak - Wińską** (długoletnią

sołtys Arciszewa, miejscowości położonej w części wyżynnej gminy) oraz **Janusza Sampolskiego** (radnego gminy II, III i IV kadencji, sołtysa Przejazdowa - miejscowości położonej w części nizinnej gminy). Po uroczystym poświęceniu sztandaru i symbolicznym wbiciu gwoździ w drzewiec, poczet sztandarowy złożył przyrzeczenie strzec go „jak źrenicy oka”.

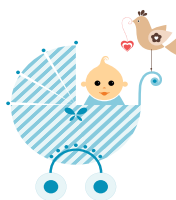
Czy wiesz że...

392,66 zł miesięcznie gmina Pruszcz Gdański dopłaca do pobytu jednego dziecka w przedszkolu niepublicznym. Dotacja w Punkcie Przedszkolnym wynosi 209,42 zł

306 nauczycieli pracuje w gminnych placówkach oświatowych

26 inwestycji zrealizowała gmina Pruszcz Gdański ze środków unijnych w perspektywie finansowej 2007 – 2013

Najpopularniejsze imiona 2013 roku



JULIA lub **LENA** dla dziewczynki i **JAN** lub **ALEKSANDER** dla chłopca – te imiona cieszyły się w minionym roku największą popularnością wśród młodych rodziców z terenu gminy Pruszcz Gdański.

W 2013 roku można było zaobserwować powrót do pięknych tradycyjnych imion, jak: **Wiktoria, Hanna, Anna, Zofia i Zuzanna** dla dziewczynek oraz **Szymon, Jakub i Franciszek** dla chłopców.

Imiona nietypowe występowały zdecydowanie rzadziej. Wśród nich w Ewidencji Ludności Urzędu Gminy Pruszcz Gdański odnotowano pojedyncze przypadki dzieci nazwanych: **Alex, Aleks, Brajan, Martin, Mia i Vanessa**.

Biuletyn informacyjny „Gminne Strony”
Redaktor naczelny: **Magdalena Bielicka**,
projekt, przygotowanie do druku:
21 Grafika Anna Tybel
Adres Redakcji: Urząd Gminy Pruszcz Gdański, ul. Wojska Polskiego 30,
83-000 Pruszcz Gdański,
E-mail: mbielicka@pruszczgdanski.pl,
www.pruszczgdanski.pl

- *Inwestycje w młodzież to najlepsze inwestycje* – powiedział podczas uroczystości oddania do użytku rozbudowanej szkoły w Borkowie europoseł JAN KOZŁOWSKI.
 - *Nasz maraton inwestycji w obiekty oświatowe trwa nieprzerwanie od 2003 roku. Szkoła w Borkowie jest piątą placówką, którą oddajemy do użytku po modernizacji* – przypomniała wójt MAGDALENA KOŁODZIEJCZAK.

Radość z nowego skrzydła oraz sali gimnastycznej Zespołu Szkolno – Przedшкоlnego w Borkowie była ogromna. Pod adresem Rady Gminy, Wójta, Marszałka Województwa oraz Dyrekcji szkoły padło wiele ciepłych słów. Cieszyli się nie tylko uczniowie i pracownicy, ale cała lokalna społeczność.

- *Szkoła jest sercem Borkowa* – powiedziała **Weronika Chmielowiec**, sołtys wsi i przewodnicząca Rady Rodziców.

- *Dzięki hali szkoła stanie się centrum sportowym i kulturalnym miejscowości, miejscem rekreacji dla dzieci i dorosłych* – podkreślali mieszkańcy.



Rozbudowa szkoły o nowe skrzydło oraz widoczną na zdjęciu salę gimnastyczną pochłonęła blisko 7,5 mln zł



Szkoła na piątkę



Uczennica Aleksandra Wittig zachwycała wykonaniem utworu „Rolling in the Deep” z repertuaru Adele

Uczniowie „etatowi” laureaci licznych konkursów, olimpiad i przeglądów - wierszem, piosenką i tańcem ujęli zaproszonych gości.

Nowa sala gimnastyczna z pewnością powiększy to zdolne grono o sportowców.



Teren wokół szkoły został urządony pod zajęcia sportowe

O inwestycji

W ramach rozbudowy szkoły powstały cztery nowe sale lekcyjne, jadalnia (dwukrotnie większa od obecnie istniejącej), świetlica z salką do odrabiania lekcji, toalety i dwa patia, czyli wewnętrzne dziedzińce. Jedno z nich ma służyć na potrzeby jadalni (uczniowie będą mogli spożywać posiłki także na świeżym powietrzu), a drugie - przedszkola (do gier i zabaw).

Z kolei sala gimnastyczna to obiekt wolnostojący, połączony ze szkołą łącznikiem. Składa się na nią boisko o wymiarach 20 x 32 m wraz z trybunami, a także: sala do judo, salka do gimnastyki korekcyjnej, siłownia i zaplecze socjalno – sanitarne (natryski, toalety, szatnie, magazyn i in.).

Również teren wokół szkoły został urządony pod zajęcia sportowe. Powstało boisko trawiaste do piłki nożnej, a także bieżnia trzytorowa, skocznia do skoków wzwyż i w dal oraz rzutnia do rzutu kulą.

Inwestycja pochłonęła prawie 7,5 mln zł. Część środków na ten cel gmina Pruszcz Gdański pozyskała z Ministerstwa Sportu oraz z Państwowego Funduszu Rehabilitacji Osób Niepełnosprawnych (PFRON).

Powstał film o segregacji

Maksymiliana Grodzka i Jan Matuszewski z SP Wojanowo oraz Roksana Wójtowicz i Seweryn Stolecki z SP Wiślina – to bohaterowie filmu edukacyjnego Urzędu Gminy Pruszcz Gdański i Ośrodka Kultury, Sportu i Rekreacji w Ciepłowie pt. **SEGREGUJEMY**.

Film, którego reżyserii podjął się **Grzegorz Cwaliński**, dyrektor OKSiR, powstał w konwencji kina niemego z charakterystyczną muzyką i dialogami na planszach. W rolę rodziny spożywającej śniadanie i segregującej odpady wcielił się uczniowie

z Wojanowa i Wiśliny, na co dzień aktorzy szkolnych teatrów.

- *Film jest elementem gminnej kampanii edukacyjnej w ramach nowego systemu gospodarowania odpadami* – wyjaśnia **Katarzyna Kwiatek**, kierownik Referatu Gospodarki Komunalnej Urzędu Gminy Pruszcz Gdański. – *Segregacja stała się powszechna i widzieliśmy potrzebę przekazania o niej najważniejszych informacji.*

- *W spocie występuje stoik szklany, butelka plastikowa oraz papierowe pudełko i gazeta. Są to podstawowe produkty, które wrzuca się do odpadów segregowanych* – powiedziała **Justyna Kaczmarek – Jaguś**, inspektor ds. gospodarowania odpadami komunalnymi Urzędu Gminy Pruszcz Gdański i autorka scenariusza. Film powstał w dużej mierze sumptem własnym. Scenografię przez 2 tygodnie budowali **Agnieszka Michalczyk** oraz **Mateusz**

Michalczyk z OKSiR. Stroje stylizowane na lata 20. młodym aktorom uszyła **Danuta Gawrońska** z OKSiR.

Nad ujęciami pracował z dziećmi zawodowy aktor **Zbigniew Szreder**.

Akcja filmu dzieje się nie tylko w zaprojektowanej scenerii, ale również w realnym świecie.

- *Pokazujemy jak wygląda odbiór odpadów segregowanych oraz ich dalszą drogę na przykładzie Zakładu Utylizacyjnego w Gdańsku - Szadółkach* – dodaje **J. Kaczmarek – Jaguś**.

Film można obejrzeć na stronie i Facebooku Urzędu Gminy Pruszcz Gdański.

Dysponują nim również szkoły i świetlice wiejskie.



BĘDZIESZYN

W dniu 2 stycznia 2014 roku zaczął funkcjonować Gminny Punkt Selektywnej Zbiórki Odpadów Komunalnych (PSZOK) w Będzieszynie. Punkt jest czynny od poniedziałku do piątku w godzinach 14.00-18.00 oraz w soboty od 9.00 do 13.00.

PSZOK jest to miejsce, do którego mieszkańcy, którzy ponoszą opłatę za gospodarowanie odpadami komunalnymi, mogą przywieźć wskazane przez Gminę ODPA-DY KOMUNALNE wytworzone wyłącznie w GOSPODARSTWIE DOMOWYM.

Odpady można przekazać do PSZOK w każdej ilości, **z wyłączeniem odpadów budowlanych i rozbiórkowych, których można przekazać maksymalnie 500 kg rocznie na osobę.**

PSZOK już działa

Do PSZOK można przywieźć następujące selektywnie zebrane odpady komunalne:

Rodzaj odpadu	Przykłady odpadów z tego rodzaju
Tworzywa sztuczne	Butelki plastikowe, kartony po mleku, itp.
Szkoło	Szklane butelki, słoiki itp.
Papier i tektura	Gazety, kartony, opakowania kartonowe itp.
Metale	Metale różnego rodzaju
Odpady wielomateriałowe	Kartony po płynnej żywności
Odzież i tekstylia	Odzież, buty, skrawki materiałów, zabawki pluszowe itp.
Przeterminowane leki	Leki bez papierowych opakowań, w buteleczkach, listkach itp.
Świetłówki, żarówki	Żarówki i świetłówki wszystkich rodzajów
Chemikalia (odpady niebezpieczne)	Przeterminowane rozpuszczalniki, resztki farb, lakierów it.
Zużyte baterie i akumulatory	Baterie i akumulatory np. od telefonów
Zużyty sprzęt AGD i RTV	Komputery, telewizory, lodówki, radia, płyty grzewcze, .
Odpady wielkogabarytowe	Meble, wózki dziecięce, rowery, dywany
Zużyte opony	Opony od samochodów osobowych i in.
Odpady zielone	Trawa, liście itp.
Odpady ulegające biodegradacji	Również odpady zielone, pozostałości z posiłków,
Odpady budowlane i rozbiórkowe	„czyste” odpady ceglane, betonowe

Do PSZOK nie przyjmujemy:

- zmieszanych odpadów budowlanych (np. potamanych płyt gipsowo-kartonowych wymieszanych z gruzem ceglany, betonowym, zbitymi płytkami ceramicznymi itp.
 - płyt azbestowo-cementowych
 - materiałów izolacyjnych tj. wełna izolacyjna, styropian budowlany, papa itp.
 - części od samochodów i maszyn
 - tystych kanistrów plastikowych, kanistrów po olejach i paliwie
 - zmieszanych odpadów komunalnych
 - odpadów pochodzących od podmiotów gospodarczych
 - oraz pozostałych odpadów nie wymienionych w powyższej tabeli.
- Odpady, które nie są przyjmowane w PSZOK w Będzieszynie można dostarczyć odpłatnie do Zakładu Utylizacyjnego w Gdańsku-Szadółkach, ul. Jabłoniowa 55.

KRĘPIEC

6 grudnia gmina Pruszcz Gdański oddała nowo wybudowany most w Krępcu. Dla rolników to idealny prezent z okazji Mikołajek.

- Ten most łączy miejscowości, sołectwa i parafie – powiedział podczas ceremonii otwarcia i uroczystego poświęcenia mostu w Krępcu ks. **Piotr Radzik**, proboszcz parafii Niepokalanego Serca Maryi w Wiślinie.

Przypomnijmy. W listopadzie 2012 r. nastąpiła poważna awaria mostu na rzece Motławie w miejscowości Krępiec. Uszkodzenie konstrukcji nośnej oraz drewnianego poszycia stworzyło zagrożenie dla poruszających się osób i pojazdów.

W związku z tym most został niezwłocznie wyłączony z ruchu i pozostawał zamknięty. Budowa nowego mostu ruszyła w lipcu 2013 r.

Nowy most to żelbetowa konstrukcja o długości 38 m i szerokości blisko 9 m. Nośność mostu wynosi 40 ton. Inwe-



Most na Mikołajki

stycja nie miała, dlatego imponuje szybki termin jej wykonania.

Podczas oficjalnego otwarcia wójt **Magdalena Kołodziejczak** dziękowała za to wykonawcy - firmie **Polwar S.A.** z Gdańska.

Most w Krępcu pełnił strategiczną rolę dla żuławskiej części gminy Pruszcz Gdański, zapewniając dużo lepsze możliwości transportowe, a w przypadku zagrożenia powodziowego na tych depresyjnych terenach, ewakuację ludzi i mienia oraz dojazd na stację pomp w Krępcu. Z kolei dzięki zwiększonej nośności, okoliczni rolnicy mogą bezpiecznie przejeżdżać ciężkim sprzętem. ■

Budowa mostu pochłonęła 1,7 mln zł. Gminie Pruszcz Gdański udało się pozyskać 80-procentowe dofinansowanie z rezerwy ogólnej budżetu państwa.



Stary most



Pamiątkowe zdjęcie władz gminy, zaproszonych gości i mieszkańców



Podziękowanie dla wykonawcy - firmy Polwar S.A. z Gdańska

Do 30 kwietnia można składać wnioski o dotacje na inwestycje proekologiczne, takie jak: przydomowe oczyszczalnie ścieków, kolektory słoneczne, pompy ciepła, kotły gazowe oraz na demontaż i utylizację azbestu.



Przydomowe oczyszczalnie ścieków

Gmina dofinansowuje 80% kosztów kwalifikowanych zakupu urządzeń do budowy przydomowych oczyszczalni ścieków (maksymalna kwota dotacji to 8 tys. zł.). O dotację mogą starać się mieszkańcy tych terenów, na których z uwagi na niewielką i rozproszoną zabudowę, nie przewiduje się budowy kanalizacji. Przydomowe oczyszczalnie ścieków są ekologiczne, nie wydzielają przykrych zapachów i są znacznie tańsze w eksploatacji niż tradycyjne szamba.

Kolektory słoneczne

Gmina dofinansowuje 30% kwoty zakupu kolektorów słonecznych (maksymalna kwota dotacji to 4 tys. zł). Tzw. solary, które przetwarzają energię słoneczną w ciepłą wykorzystuje się do podgrzewania wody użytkowej oraz wspomagania centralnego ogrzewania. Są nie tylko ekologiczne, ale i ekonomiczne. System kolektorów słonecznych jest przydatny wszędzie tam, gdzie jest duże zużycie ciepłej wody, np. w domach jednorodzinnych.

Pompy ciepła

Na zakup pompy ciepła, która pobiera energię z ziemi lub z powietrza i przekształca w ciepło do ogrzania budynku lub wody, również można otrzymać 30% dofinansowania (maksymalnie 4 tys. zł). Pompa ciepła pozwala w dużym stopniu uniezależnić się od zewnętrznych dostawców energii cieplej.

Kotły gazowe

Gmina dofinansowuje 50% kwoty zakupu kotła gazowego (maksymalnie 4 tys. zł). Warunkiem otrzymania dotacji jest jednoczesna likwidacja kotła węglowego. Podkreślane przez specjalistów zalety kotłów gazowych to: bezobsługowy sposób działania, efektywne wykorzystanie ciepła i redukcja emisji zanieczyszczeń do atmosfery.

Demontaż, transport i utylizacja azbestu

W przypadku likwidacji pokryć dachów zawierających szkodliwy azbest, gmina dopłaca 23 zł do każdego m². Maksymalna kwota dofinansowania wynosi 10 tys. zł. Pył azbestowy stanowi zagrożenie dla zdrowia i życia. Pokrycia azbestowe są likwidowane we wszystkich krajach Unii Europejskiej.

Wnioski do 30 kwietnia

Wnioski o dotacje można składać do 30 kwietnia w Urzędzie Gminy Pruszcz Gdański (pok. Nr 17, I p.).

- *Z uwagi na bardzo duże zainteresowanie, wnioski rozpatrujemy według kolejności zgłoszeń aż do wyczerpania środków* – wyjaśnia **Anita Sąpór**, inspektor ds. ochrony środowiska Urzędu Gminy Pruszcz Gdański.

Osoba, dla której zabraknie dotacji, zostanie wpisana na listę rezerwową i będzie mogła skorzystać z dofinansowania w przypadku, gdy ktoś wcześniej zdeklarowany, zrezygnuje.

Proekologiczne inwestycje mieszkańców gmina wspiera od 2006 roku.

- *Tylko w zeszłym roku powstało kilkadziesiąt instalacji kolektorów słonecznych i wykonano kilkanaście modernizacji kotłowni węglowych* – dodaje A. Sąpór. W tym roku na dofinansowanie proekologicznych inwestycji gmina przeznaczyła 220 tys. zł.

Czy wiesz, że...

- Przeciętnie pompa ciepła, która zużywa 1 kWh energii elektrycznej dostarcza 4 kWh ciepła;
- Pompa ciepła czerpie energię także z wody i skał;
- Koszt ogrzania 150 - metrowego domu pompą ciepła to średnio ok. 2800 zł rocznie;
- Prawdopodobnie zaprojektowany system kolektorów słonecznych może obniżyć koszty podgrzewania wody użytkowej o 90 %, koszty ogrzewania pomieszczeń o 30-40%;
- W ciągu 2 tygodni na ziemię dociera tyle energii w postaci promieni słonecznych ile wykorzystują wszyscy ludzie na ziemi w ciągu roku;
- Pierwsze instalacje solarne były wykonywane już 6500 lat temu. Stosowali je Majowie do ogrzewania pól uprawnych.

Kobiety na traktory!

Ubrana w kufajkę wójt prowadzi traktor w barwnej paradzie. O co chodzi? Traktorzystki rodem z czasów PRL-u otworzyły Skansen Żuławski Maszyn Rolniczych w Mokrym Dworze.



Wstęgę przecinano sierpami

Otwarcie zainicjowanego przez Stowarzyszenie Sottysów Gminy Pruszcz Gdański muzeum zabytkowych maszyn i narzędzi rolniczych przyciągnęło publiczność i media z całego Pomorza. A to za sprawą niecodziennej parady uroczych traktorzystek



Skansen Żuławski Maszyn Rolniczych w Mokrym Dworze

rodem z PRL-u, w rolę których wcieliły się mieszkanki naszej gminy z wójtom na czele. Ubrane w pikowane kufajki, gumia-ki i gospodarskie chusty kobiety pokazały, że potrafią odnaleźć się w każdej sytuacji.



Kobiety na traktorach pokonały drogę z Wiśliny do Mokrego Dworu

O tegorocznych inwestycjach rozmawiamy z wójt MAGDALENĄ KOŁODZIEJCZAK

- Jaki jest tegoroczny budżet?

Magdalena Kołodziejczak: - Budżet 2014 jest rekordowy, zarówno pod względem dochodów, jak i wydatków. Wynika to z bardzo korzystnego bilansu dochodów i wydatków z lat ubiegłych. Zadłużenie gminy kształtuje się na poziomie 13% (dopuszczalne zadłużenie samorządów wynosi do 60% - red.). Tak niskie zadłużenie nie wynika z braku inwestycji, gdyż tylko w ostatnim roku realizowaliśmy kilka wielomilionowych zadań, a ze skutecznego pozyskiwania środków zewnętrznych, a więc w konsekwencji – ograniczania zaciąganych kredytów.

- Zaczniemy od inwestycji drogowych, które zawsze najbardziej interesują mieszkańców

- Od lat gmina realizuje inwestycje drogowe według zasady: najpierw uzbrojenie podziemne, potem drogi. Tym samym rok 2014 będzie rokiem budowy dróg. Przeznaczaliśmy na ten cel 16 milionów złotych. Będziemy też budować nowe chodniki. Przeznaczymy na ten cel milion złotych. Nasza gmina przekaże również półtora miliona złotych na poprawę stanu dróg powiatowych.

- Zaglądamy w projekt budżetu. Poważną pozycję stanowią inwestycje wodno – kanalizacyjne

- W ostatnich latach wybudowaliśmy kanalizację w Wiślince, Żukczynie i Jagatowie. Teraz chcemy kontynuować budowę kanalizacji miejscowości żuławskich. Obecnie ruszamy z budową kanalizacji w Radunicy oraz na osiedlu Zorza w Straszynie. Następna będzie Rokitnica. Mimo, że środki unijne w bieżącej perspektywie już się wyczerpały, udało nam się pozyskać na ten cel 5 milionów złotych dotacji.

- Na początku stycznia gmina oficjalnie oddała do użytku rozbudowaną szkołę w Borkowie. Inwestycja pochłonęła 7,5 mln zł. Wspomniała Pani wówczas, że to piąta placówka, która na prze-



strzeni ostatnich lat przeszła generalną modernizację. Czy na ten rok również zaplanowano inwestycje w infrastrukturę oświatową?

- Ruszają prace w Zespole Szkół w Łęgowie. Szkoła zostanie rozbudowana o stółkę i kuchnię. Zostanie zmodernizowane skrzydło nauczania wczesnoszkolnego. Powstanie infrastruktura sportowa przy szkole. Wstępne prace koncepcyjne rozpoczęliśmy też w Zespole Szkół w Rotmance. Szkoła zostanie rozbudowana o nowe sale lekcyjne. Modernizacja obiektów oświatowych przynosi nam wiele satysfakcji z faktu, że dzieci uczą się w bardzo dobrych warunkach.

- A co z inwestycjami w sport, rekreację, kulturę?

Budżet 2014
Planowane dochody 84 249 331
Planowane wydatki 99 141 563

- Obecnie na terenie gminy funkcjonuje 6 sal sportowych, z których korzystają zarówno dzieci, jak i dorośli. Mamy dwa Orliki, z których jeden należy do powiatu, boiska trawiaste, a w ostatnim czasie przybyło nam boisko ze sztuczną nawierzchnią (w Straszynie – red.). Do dyspozycji mieszkańców jest przystań kajakowa w Juszkowie, kort tenisowy w Przejazdowie i wyposażone w sprzęt fitness miejsca rekreacji. W tym roku rozpocznie działalność nowo wybudowana stacja żeglarska w Wiślince. Praktycznie w każdym zakątku gminy są place zabaw dla dzieci. W tym roku powstaną kolejne w: Roszkowie, Łędownie, Wiślince i Juszkowie. Dzisiaj każdy młody mieszkaniec gminy może rozwijać swoje pasje w jednej z 23 sekcji sportowych. Ponadto, może realizować się muzycznie, wokalnie, aktorsko lub fotograficznie. Może brać

udział w zajęciach świetlic wiejskich, które są otwarte cztery dni w tygodniu. Może rozpocząć wspólną folklorystyczną przygodę z Zespołem Pieśni i Tańca Jagódki. Łącznie na funkcjonowanie obiektów sportowych, Ośrodka Kultury, Sportu i Rekreacji, zespołu Jagódki, trzech gminnych bibliotek oraz świetlic wiejskich przeznaczaliśmy w tym roku ponad 4 miliony złotych.

- Gmina regularnie przeznaczają środki na profilaktykę zdrowia. Jakie działania podejmie w tym roku?

- W tym roku zamierzamy opracować program zdrowotny skierowany do najmłodszych mieszkańców gminy i ich rodzin. Będzie on dotyczył leczenia wad postawy u dzieci, a także profilaktyki związanej ze zdrowym odżywianiem. Mam nadzieję, że będzie to 3-letni cykl. Jeśli Rada Gminy zaakceptuje ten pomysł, zaczniemy go realizować w 2015 roku.

- Ostatnio dużo słyhać o estetyzacji wsi

- Zabezpieczyliśmy 60 tysięcy złotych z przeznaczeniem na granty w konkursie dla sołectw Kwiecista Gmina 2014. Środki te zostaną przeznaczone na ukwiecenie wsi i wyposażenie w małą architekturę. Chcemy, by nasze miejscowości były piękne, zadbane, by ludziom się przyjemnie mieszkało. Czekamy na pomysły sołectw i liczymy, że taka formuła zaktywizuje mieszkańców.

- Jakie jeszcze wydatki przewiduje budżet?

- Gmina zabezpiecza środki - w formie zwrotnych pożyczek - na wkład własny dla stowarzyszeń ubiegających się o dotacje. Skuteczność naszych organizacji pozarządowych w pozyskiwaniu funduszy zewnętrznych pokazuje, że jest to bardzo dobra praktyka.

- Dziękuję za rozmowę.

Jakie drogi w tym roku?

Inwestycje w infrastrukturę drogową, w tym bezpieczeństwo ruchu drogowego oraz pieszych to z jednej strony projekty nowych dróg (w miejscowościach: Borkowo, Ciepłewo, Juszkowo, Łęgowo, Rokitnica, Straszyn, Wiślinka i Żukczyn) i ścieżek pieszo – rowerowych (Wojanowo – Świńcz), a z drugiej budowa dróg i chodników już zaprojektowanych i kontynuacja inwestycji rozpoczętych.



W tym roku ruszy budowa ostatniej nitki chodnika z miejscowości Arciszewo do Straszyna – wzdłuż drogi wojewódzkiej 222.

Postępują też uzgodnienia, które pozwolą na budowę chodnika w Borkowie, w ciągu

ulicy Akacjowej.

- Jest to ważny trakt, gdyż prowadzi do szkoły - mówi **Andrzej Bożyk**, zastępca wójta Gminy Pruszcz Gdański.

Rozpocznie się I etap prac związanych z budową dróg w Jagatowie.

- Prace będą dotyczyły ulic Kolonia i Czeremchowej – wyjaśnia wicewójt. - Zadanie obejmie budowę zbiornika retencyjnego oraz stworzenie miejsca rekreacji nad wodą.

Miejscowość Ciepłewo zyska nową utwardzoną ulicę – Świerkową, a w Juszkwie zostanie uzupełniona nawierzchnia ulicy Jaśminowej.

- Zadanie to zamknie pewien etap utwardzania ulic w tej części Juszkowa – wyjaśnia zastępca.

Juszkowo – Kolonia zyska nową ulicę – Sadową.

- Istniejąca obecnie ulica Ogrodowa nie jest w stanie zapewnić płynności komunikacji i stąd dodatkowa trasa, wytyczona na nowych gruntach – dodaje.

Plan inwestycji na rok 2014 przewiduje kontynuację budowy ul. Jesionowej w Łędogowie, a także ulic Brzozowej, Cisowej, Głogowej i Klonowej w Rusocinie. Ruszy budowa dróg i zbiornika retencyjnego w Rotmance (po stronie kościoła).

W Łęgowie powstanie kolejny odcinek chodnika wzdłuż ul. Nowej, a także pomiędzy ul. Jasną a drogą krajową nr 91. Planuje się także wykonać długo wyczekiwany przepust na rowie przy ulicy Szkolnej.

Straszyn zyska nową ulicę – Szafirową.

- W dalszym etapie planujemy budowę ulic Spokojnej, Nauczycielskiej, Kwiatowej i Kalinowej – zapowiada A. Bożyk.

W Wiślinkie gmina będzie budować ul. Kryształową, Źródlaną i Diamentową.

W Żukczynie zostanie oddana do użytku znaczna część ulicy Lipowej.

- Należy pamiętać, że wszystkie realizowane projekty infrastruktury drogowej wykonywane są kompleksowo – zaznacza wicewójt. - Oprócz nawierzchni, chodników czy ścieżek pieszo – rowerowych, wykonujemy kanalizację deszczową, a także modernizujemy wodociąg, przyłącza energetyczne i gazowe.

Jak co roku, gmina przeznaczy środki na drogi dojazdowe do pól.

Ważnym elementem infrastruktury są melioracje, a zwłaszcza te w części nizinnej gminy.

- Z przykrością musimy stwierdzić, że wielu właścicieli nieruchomości zasypuje rowy melioracyjne – mówi A. Bożyk. - Zasypanie jednego rowu powoduje podniesienie się poziomu wody w promieniu 100 metrów. Ponadto, przez takie działania woda opadowa znacznie dłużej wsiąka i w konsekwencji zalewa pola.

Każdego roku gmina przeznacza coraz większe środki na utrzymanie melioracji rowów (nie prowadzi prac na rowach prywatnych, gdyż leży to w gestii właścicieli). W roku 2014 pod stałym nadzorem Gminnej Spółki Czarna Łacha jest 21 km rowów.



Rozmowa z KAROLEM KARCEM, przewodniczącym komisji budżetu Rady Gminy Pruszcz Gdański

- Jak wygląda praca nad uchwalaniem budżetu?

- Projekt budżetu przedstawia Radzie wójt, uwzględniający wcześniej wnioski rad sołeckich. Następnie jest on rozpatrywany przez wszystkie komisje działające w Radzie. Wnioski z tych posiedzeń trafiają do komisji budżetu, która się do nich ustosunkowuje.

- Rozpatrywanie budżetu gminy, która liczy aż 31 sołectw zapewne nie jest sprawą łatwą...

- Radny nie może patrzeć na gminę przez pryzmat terenu, który reprezentuje, ale globalnie. Dzielenie budżetu musi odbywać się w sposób umiejętny, wyważony. Radni każdorazowo muszą uwzględniać nie tylko rosnące wraz z liczbą mieszkańców potrzeby dużych, kilkutyśięcznych miejscowości, jak Rotmanka czy Straszyn, ale także stwarzać możliwości rozwoju tym mniej zurbanizowanym.

- Często pojawiają się różnice zdań?

- W tym roku kontrowersyjną kwestią była budowa kanalizacji Rokitnica – Radunica. Choć inwestycja została przegłosowana i kanalizacja powstanie, kilkoro radnych miało wątpliwości. Nie co do zasadności jej powstania, jej potrzeba jest bowiem dla każdego oczywista, ale co do wydatkowania tak dużej kwoty. Spółka „Eksploatator”, która jest inwestorem pozyskała jednak ponad 50% dofinansowania i ostatecznie budowa kanalizacji będzie znacznie tańsza. Należy też pamiętać, że kosztorysy inwestorskie często różnią się od wyniku przetargu. Jestem pewien, że ostateczna wartość inwestycji będzie znacznie niższa.

- Jak ocenia Pan budżet gminy na rok 2014? W jednym zdaniu

- Nastawiony na rozwój i priorytetowe inwestycje: drogowe, kanalizacyjne i o charakterze rekreacyjnym – sportowym.

- Dzięki temu za rozmowę

Jest piątek, dochodzi godz. 16 30. Sale lekcyjne i korytarze Zespołu Szkół w Straszynie pustoszeją. Uczniowie zaczynają weekend. Tymczasem z garderoby zlokalizowanej w części gimnazjalnej szkoły dobiegają nas śmiechy i podekscytowane rozmowy dzieci, młodzieży oraz dorosłych. W auli rozbrzmiewa akordeon. Jagódki rozpoczynają próbę.



Oficjalnie Zespół Pieśni i Tańca Jagódki istnieje od 2003 roku. Faktycznie, dzieci ze szkoły w Straszynie ludowe popisy dawały już kilka lat wcześniej.



Próby Jagódek odbywają się w Zespole Szkół w Straszynie

Chodźcie moje Jagódki...

- *Pomysł założenia folklorystycznego zespołu długo chodził mi po głowie – mówi Barbara Biedrzycka, dyrektor zespołu, a wcześniej wieloletni akompaniator i nauczyciel muzyki w szkole w Straszynie. – Na początku była nas garstka. W wypożyczonych strojach występowaliśmy podczas różnych szkolnych i gminnych uroczystości. Nie mieliśmy nazwy. Do dzieci mówiłam zawsze: chodźcie moje kochane Jagódki.*

Nazwa Jagódki szybko zapadła w świadomości mieszkańców gminy.

- *Kiedy w 2003 roku pojawiła się inicjatywa utworzenia Zespołu Pieśni i Tańca*



Tu też znajduje się garderoba

jako odrębnej jednostki kulturalnej, nazwa Jagódki była dla każdego oczywista – dodaje dyrektor.

WOJANOWO

Sukces teatru MaJo

Teatr MaJo z Wojanowa zajął I miejsce w XIV Gdyńskim Przeglądzie Jasełek. Konkurs ma zasięg wojewódzki.

Jasełka w wykonaniu aktorów z Wojanowa miały charakter nietuzinkowy – były nowoczesne i z humorem. Jury, które oceniało w sumie 29 szkół postanowiło wyróżnić nie tylko teatr z Wojanowa, ale również kreację aktorską uczennicy **Kamili Mionskowskiej**, odtwórczyni roli Pani Zimy.



90 Jagódek

Dziś Jagódki to nie tylko uczniowie szkoły w Straszynie. Do zespołu należy ok. 90 osób z terenu całej gminy. Przedział wiekowy też jest imponujący: od 4 letniej dziewczynki do 83-letniej seniorki. Różni je wiek, ale łączy pasja i zaangażowanie.

- *Występy przed publicznością jednako mocno przeżywają zarówno dzieci, jak i dorośli. Każdy z nich bardzo dużo ćwiczy i chce wypaść jak najlepiej* – mówi **Daria Polanowska**, solistka, muzyk kapeli, a także instruktor wokalny.



Przebijanie się na trasie to norma. Częste jedzenie „na mieście” także

Podróże, przyjaźń, pasja

Jagódki dają ok. 30 występów rocznie. Jeżdżą nie tylko po kraju, ale i Europie. Były we Francji, Niemczech, na Węgrzech, Białorusi i na Litwie. We Włoszech dostąpiły zaszczytu audycji bł. Jana Pawła II. Jagódki biorą udział w przeglądach i festiwalach, zdobywają nagrody.

- *Próby i występy pozwalają pożytecznie wypełnić wolny czas, ale nie tylko* – mówi dyrektor. - *Młodzi ludzie uczą się współ-*



pracy, tolerancji i wzajemnego szacunku. Zawierają przyjaźnie i nabierają pewności siebie. Dla dorosłych, a zwłaszcza seniorów, to sposób na wyjście z domu, na integrację i lepsze samopoczucie. Jagódki to prawdziwy fenomen.

- *Zespoły które rywalizują z nami podczas konkursów i przeglądów, tworzą przeważnie starsze panie. U nas tańczą*

i śpiewają nie tylko dorośli i seniorzy, ale też dzieci i młodzież – dodaje Barbara Biedrzycka.

Z uwagi na wiek szkolny wielu wokalistów (i ich migrację na studia), co kilka lat w zespole następuje rotacja. W związku z tym dyrektor ogłasza nabór. Obecnie wciąż można dołączyć do Jagódek.



Kapela w akcji



Jagódki na scenie. Tutaj dają popis w Bednarach k. Poznania

Prestiżowe wyróżnienie dla producentów z Łędowa

Gospodarstwo Rolne Małgorzaty i Janusza Staniaków z Łędowa dołączyło do Sieci Regionalnego Dziedzictwa Kulinarne i otrzymało prestiżowy certyfikat – znak Dziedzictwo Kulinarne – Pomorskie.

Producenci z Łędowa specjalizują się w wytwarzaniu kiszzonej kapusty i ogórków – bez konserwantów i ulepszczy, metodą tradycyjną.

Znak Dziedzictwo Kulinarne - Pomorskie potwierdza, że żywność nim oznaczona została przygotowana z surowców pozyskanych na Pomorzu, na

podstawie tradycyjnych regionalnych receptur i metod.

Członkostwo w sieci obliguje do najwyższej dbałości o jakość serwowanych potraw lub gotowych wyrobów i daje prawo do posługiwania się charakterystycznym logo z czapką kucharską na błękitnym tle.



Dyrektor OKSiR-u i dzieci z Rotmanki w jednym spocie z aktorem Pawłem Królikowskim... Obklejony plakatami ośrodek kultury drukuje repertuar... Do Ciepłewa zjeżdżają szefowie studiów filmowych... O co chodzi?!

- *Otwieramy kino!* – cieszy się **Grzegorz Cwaliński**, dyrektor Ośrodka Kultury, Sportu i Rekreacji w Ciepłowie. – *We- szliśmy do projektu Kino za Rogiem i jako jedyna placówka kulturalna w Polsce Północnej będziemy mieć kino z prawdziwego zdarzenia!*

OKSiR wygrał grant z Polskiego Instytutu Sztuki Filmowej na zakup projektora i wizualizację kina.

Sieć Kino za Rogiem odwołuje się do tęsknoty za kameralną wspólnotą, do pomysłu na kino dla przyjaciół, tanie w obsłudze i utrzymaniu, ale spełniające wysokie standardy techniczne. Skupia małe kina i sale multimedialne tworzone w ramach istniejącej infrastruktury publicznej i prywatnej, takiej jak szkoły i ośrodki edukacyjne, ośrodki sportowe, biblioteki czy kawiarnie.



Wielkie otwarcie

Projekt przewiduje sale 20,40 i 60-osobowe. W OKSiR powstanie kino dla 60 widzów (sala teatralno – kinowa OKSiR mieści 80 osób, jednak z tej „nadwyżki” nie będzie można korzystać). Projekt realizuje obecnie kilkanaście obiektów. Głównie w Warszawie. W Polsce Północnej OKSiR jest pierwszą taką placówką i dlatego otwarcie kina, które przewidziano na 28 lutego, odbędzie się z prawdziwą pompą. Przyjadą ogólnopolskie media, szefowie studiów filmowych i osobowości telewizyjne. Niedawno w Ciepłowie kręcono spot reklamowy projektu. Gra w nim również znany z serialu „Ranczo” **Paweł Królikowski**. Plakat dla kina w OKSiR stworzy **Andrzej Pagowski**, uznany grafik, autor około

tysiąca plakatów zapowiadających filmy, sztuki i międzynarodowe festiwale.

Bilet za 5 zł

Do OKiSR przyjechał już profesjonalny projektor. Jakość dźwięku i obrazu będzie taka sama jak w dużych kinach sieciowych.

W maju i w kwietniu obejrzymy m.in.: „O północy w Paryżu”, „Jestem Bogiem” czy zrekonstruowany cyfrowo „Rejs”. Dla dzieci będą bajki (w tym zrekonstruowane bajki z dawnych lat), a dla młodzieży szkolnej adaptacje wybitnych dzieł polskiej literatury. To prawdziwa gratka, tym bardziej, że bilet do kina będzie kosztował 5 zł. Projekcje filmów będą miały miejsce we wtorki i czwartki, a bajek dla dzieci – w niedziele.

Zebraлиśmy ponad 24 tysiące!



- *Serdecznie dziękujemy wolontariuszom, organizatorom imprezy w Mokrym Dworze z softysem Wiesławem Zbroińskim na czele oraz dzielnym strażakom z Jagatowa i Wiśliny – mówił Grzegorz Antoni Cwaliński*, dyrektor Ośrodka Kultury, Sportu i Rekreacji w Ciepłowie, gdzie mieścił się sztab gminny WOŚP. W sumie gmina Pruszcz Gdański zebrała

24 237,34 zł – taką kwotę gmina wiejska Pruszcz Gdański zebrała podczas 22 finału Wielkiej Orkiestry Świątecznej Pomocy. Dla WOŚP „grało” 60 naszych wolontariuszy – uczniów, nauczycieli i rodziców.

dla WOŚP 24 237,34 zł. To o 9 188,40 zł więcej niż przed rokiem. Imponującą sumę udało się zebrać dzięki przeprowadzonym w Ciepłowie i Mokrym Dworze licytacom, a także kwestom we wszystkich sołectwach.

- *Piłka z autografami zawodników Lechii poszła za 260 zł* - cieszył się **Wiesław Zbroński**, softys Mokrego Dworu, który



również pobit swój rekord – zbierał dla WOŚP 7 324 zł. Mokry Dwór „grał” razem z sołectwami: Roszkowo, Lędowo, Wiślina, Bystra Osiedle i Bystra Wieś. 22. Finał WOŚP odbył się w niedzielę 12 stycznia. W tym roku zbierano na zakup specjalistycznego sprzętu dla dziecięcej medycyny ratunkowej i godnej opieki medycznej seniorów.



Zespół Pieśni i Tańca „Jagódki” zaprosił rodzinę, przyjaciół oraz sympatyków na koncert i wieczór wigilijny. Przedświąteczne spotkanie miało miejsce po raz 15-ty. Przedział wiekowy Jagódek jest imponujący: od 4-letniej dziewczynki do 83-letniej seniorki. Koncert w ich wykonaniu zachwycał i wzruszył

Jasełka, Mikołajki, koncert wigilijny - dzięki takim właśnie spotkaniom grudzień jest miesiącem magicznym, czasem, kiedy cieszymy się Świątami nie tylko w gronie najbliższej rodziny, ale także wśród przyjaciół i współpracowników.



Przedszkole Publiczne w Borkowie odwiedził Mikołaj. Wspaniałymi prezentami sprawił maluchom wielką radość. Oprócz wózków dla lalek czy zestawów „małych majsterkowiczów” dzieci otrzymały bilety na „Koncert Mikołajkowy” w Ośrodku Kultury, Sportu i Rekreacji w Ciepłowie oraz na rewię na lodzie pt. *Śpiąca Królowna* do Hali Oliwia



Ze świątecznym programem Urząd Gminy odwiedził dzieci z przedszkola *Stoneczna Kraina* z Łęgowa



Doroczną wigilię gminną w Ośrodku Kultury, Sportu i Rekreacji w Ciepłowie uświetnił występ młodych aktorów z *Wiśliny*

ROKITNICA

100 lat pani Leokadii

5 dzieci, 25 wnuków, 25 prawnuków i 10 praprawnuków - takiej rodziny doczekała LEOKADIA FOLC, która 11.12.13 r. obchodziła 100 - ne urodziny.



Mieszkanie w części żuławskiej gminy Pruszcz Gdański najwyraźniej sprzyja długowieczności. Tylko w grudniu dwie panie świętowały 100-ne urodziny. Jubilatka mieszka w Rokitnicy od 1990 roku. Pochodzi zaś z okolic Lęborka. Z okazji 100-nych urodzin panią Leokadię z życzeniami i upominkami odwiedziły: wójt **Magdalena Kołodziejczak**, **Magdalena Karpińska** z Gminnego Ośrodka Pomocy Społecznej, **Janina Szpara** z Zakładu Ubezpieczeń Społecznych oraz **Danuta Czerwińska** - radna i sołtys Rokitnicy.

ARCISZEWO

94. Urodziny Heleny Kąkol

HELENA KĄKOL z Arciszewa obchodziła 94. urodziny. Z tej okazji pogodną jubilatkę odwiedziły wójt Magdalena Kołodziejczak i Teresa Loranty z Gminnego Ośrodka Pomocy Społecznej.

Pani Helena to matka sześciorga dzieci, babcia czternaściorga wnucząt i prababcia sześciorga prawnucząt. W Arciszewie mieszka od 1957 roku, a pochodzi z Mirachowa na Kaszubach. Wizyta sprawiła sympatycznej seniorce wiele radości. Pani Helena mieszka z synem **Marianem**, a w codziennych sprawach pomaga jej zatrudniona przez GOPS opiekunka. Bardzo lubi, kiedy odwiedza ją rodzina i sąsiedzi, a także ksiądz **Krzysztof** ze Straszyna. Pani Heleno, życzymy wielu pięknych jubileuszy w zdrowiu i pogodzie ducha!



LĘDOWO

92. urodziny Góralki z Żuław

6 stycznia - w Święto Trzech Króli - 92. rocznicę urodzin obchodziła ELEONORA KOPACZEWSKA z Lędowa. Jubilatkę z upominkiem i życzeniami odwiedził pracownik Gminnego Ośrodka Pomocy Społecznej.

Pani Eleonora to matka (7 córek i syn), babcia (25 wnuków), prababcia (19 prawnuków) i praprababcia (4 praprawnuków)! Seniorka jest mieszkanką gminy Pruszcz Gdański od 1942 roku. Pochodzi zaś z samego południa Polski. Dostojnej jubilatce życzymy dużo zdrowia!



Złote Gody Państwa Marjańskich

ANNA i MIECZYŚLAW MARJAŃSCY ze Straszyna obchodzili 50-lecie pożycia małżeńskiego. Z okazji Złotych Godów dostojnych jubilatów odznaczył Prezydent RP.

Do życzeń i gratulacji – już osobiście podczas uroczystości w Urzędzie Stanu Cywilnego w Pruszczu Gdańskim – przyłączyła się najbliższa rodzina oraz wójt gminy. Państwo Marjańscy są mieszkańcami gminy Pruszcz Gdański od 21 lat. Mają troje dzieci, sześcioro wnuków i dwoje prawnuków.



Złote Gody Państwa Świątek

50 lat temu przysięgali miłość, wierność i uczciwość małżeńską. Słowa dotrzymani. Dla HALINY i FRANCISZKA ŚWIĄTEK z Juszkowa znów rozbrzmiał marsz Mendelsona.



Otoczeni liczną rodziną, ze wzruszeniem przyjęli medale za długoletnie pożycie małżeńskie nadane im przez Prezydenta Rzeczypospolitej Polskiej jako dowód uznania i szacunku za trwałe i szczęśliwe małżeństwo. Medale w imieniu prezydenta wręczyła wójt gminy, życząc wielu pięknych jubileuszy w zdrowiu i pogodzie ducha. Państwo Świątek mieszkają w Juszkowie od 1972 r. Doczekali dwójki dzieci i trojga wnucząt.

Chcę dożyć 116 lat

Domowe posiłki, ciężka praca i... nordic walking – takie rady na długowieczność dała nam pani MARIA CYNKIEL. 5 grudnia ta pogodna mieszkanka Przejazdowa obchodziła swoje setne urodziny.



Przedpołudnie spędziła spacerując z kijkami do nordic walking, a w porze obiadowej wybrała się do restauracji, by wraz z dziećmi, wnukami i prawnukami świętować swoje setne urodziny. Jubilatka doczekała się czworga dzieci, siedmiorga wnuków i czworga prawnuków. Większość rodziny mieszka w Przejazdowie lub w Trójmieście, czyli praktycznie na miejscu. Pani Maria, jak na swój wiek, cieszy się bardzo dobrym zdrowiem i wielką pogodą ducha. Żartuje, że planuje dożyć 116 lat. Dostojną jubilatkę z koszem kwiatów, prezentem i życzeniami odwiedzili wójt **Magdalena Kołodziejczak** oraz **Michał Mielczarek** z Gminnego Ośrodka Pomocy Społecznej.

102 lata pana Adasia

Pan ADAM ROZPARA, podopieczny domu seniora w Rotmance obchodził 102 rocznicę urodzin. Z życzeniami, kwiatami i upominkiem wyjątkowego jubilata odwiedziły sekretarz Małgorzata Grzegorzczuk i Joanna Kobylińska z Gminnego Ośrodka Pomocy Społecznej.

Pan Adam całe swoje życie był zapalonym działkowcem. W dodatku do 95 roku życia codziennie jeździł rowerem. To właśnie aktywności fizycznej zawdzięcza imponujący wiek. Jubilat doczekał się trojga dzieci, pięciorga wnuków i ośmiorga prawnuków. Podczas przyjęcia urodzinowego przy kawie i torcie wysłuchał „Jeszcze sto lat” w wykonaniu podopiecznych i pracowników domu seniora.



Aktywne ferie

– Założeniem zimowiska jest, by każdy uczestnik samodzielnie zjechał ze stoku – mówi Marek Gotartowski, wicedyrektor OKSiR.

Nauka jazdy na nartach, kąpiele w parku wodnym, tenis, treningi piłkarskie oraz koszykarskie – takie sportowe atrakcje czekały na uczestników zorganizowanego przez Ośrodek Kultury, Sportu i Rekreacji w Cieplewie zimowiska.

Każdego roku uczniowie szkół podstawowych z terenu gminy mają możliwość aktywnego spędzenia ferii.

– W tym roku byliśmy w Przywidzu – mówi **Marek Gotartowski**, wicedyrektor OKSiR.

– Pod okiem instruktorów dzieciaki mogły doskonalić lub rozpocząć naukę jazdy na nartach. Ponadto, dla ponad połowy

uczestników obozu tegoroczne zimowisko było okazją przygotowania się do rozgrywek Zuchów organizowanych po ferii przez Pomorski Okręgowy Związek Koszykówki.

Podczas zimowiska OKSiR realizował program rozwijania zdrowego trybu życia poprzez sport, a także właściwego odżywiania.



Spontaniczne ulepienie bałwana zawsze daje najwięcej frajdy



Bezpieczeństwo na stoku to podstawa